



## Notice d'installation, d'utilisation et d'entretien pour les produits QAÏTO® Q10, Q20, Q30 et QR31

*Avant l'installation  
et la mise en route de votre QAÏTO®*

*nous vous recommandons vivement de lire cette notice entièrement*

### Vérifications préalables à l'installation de votre QAÏTO® Q10 - Q20 - Q30



Brûleur  
Q10-01



Chemise  
Q10-02



Plaque d'embase  
Q10-03

Le QAÏTO **Q10** contient :

- ⇒ 1 Brûleur en fonte rond Réf. Q10-01
- ⇒ 1 Chemise Inox ronde Réf. Q10-02
- ⇒ 1 Plaque d'embase Inox ronde avec 3 ergots Réf. Q10-03

NB 1: La chemise est protégée par une pellicule adhésive. Il faut l'ôter avant toute utilisation.  
Idem pour la plaque d'embase lorsqu'elle est protégée. Ce n'est pas toujours le cas.

**La garantie ne s'applique pas si la pellicule adhésive n'est pas enlevée entièrement.**

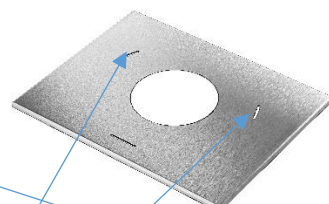
Brûleur  
Q10-01

Chemise  
Q10-02

Plaque d'embase  
Q20-03

Le QAÏTO **Q20** contient :

- ⇒ 1 Brûleur en fonte rond Réf. Q10-01
- ⇒ 1 Chemise Inox ronde Réf. Q10-02
- ⇒ 1 Plaque d'embase Inox rectangulaire Réf. Q20-03



NB 1: La chemise et la plaque d'embase sont protégées par une pellicule adhésive.  
Il faut l'ôter avant toute utilisation, si ce n'est pas déjà fait (c'est parfois le cas).

**La garantie ne s'applique pas si la pellicule adhésive n'est pas enlevée entièrement.**

Les 2 ergots se positionnent dans les 2 ouvertures localisées par les flèches

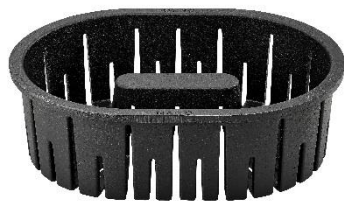
NB 2 : La chemise est dotée de 2 petits ergots qui viennent se positionner dans les 2 ouvertures ou lumières de la plaque d'embase Q20-03. De préférence, d'un point de vue esthétique, la plaque se pose avec les 2 lumières dirigées vers le fond du foyer. Ainsi, la soudure de la chemise sera orientée vers le fond du foyer et ne sera pas visible de l'extérieur.

NB 3 : Le brûleur en fonte du Q10 et celui du Q20 sont identiques. La chemise du Q10 et celle du Q20 sont identiques.  
Seule la plaque d'embase diffère pour s'intégrer au mieux dans votre foyer en fonction de la place disponible.

**La plaque du Q20 permet de récupérer davantage d'air de combustion et d'améliorer le rendement du brûleur.**

Le QAÏTO **Q 30** contient :

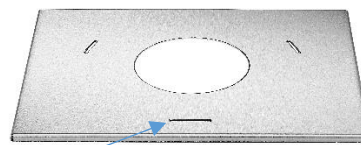
- ⇒ 1 Brûleur en fonte ovale Réf. Q30-01
- ⇒ 1 Chemise Inox ovale Réf. Q30-02
- ⇒ 1 Plaque d'embase Inox rectangulaire Réf. Q20-03



Brûleur  
Q30-01



Chemise ovale  
Q30-02



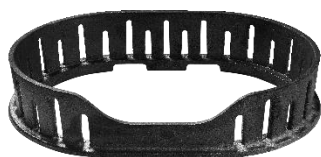
Plaque  
Q20-03

L'ergot de la chemise ovale se positionne dans l'ouverture centrale de la plaque

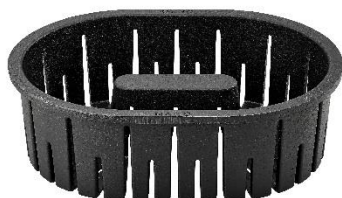
**La réhausse QR31 ne s'applique que sur le QAÏTO Q 30**

Elle contient :

- ⇒ 1 Réhausse en fonte ovale sans fond Réf. QR31



Réhausse en fonte ovale sans fond Réf. QR31



Brûleur Q30-01

Installez le Q30 comme indiqué précédemment.  
Posez la réhausse QR 31 sur le brûleur en fonte Q 30-01.

Le produit installé se présente comme ci-dessous



Avant toute installation, veuillez vérifier les points ci-dessous :

QAÏTO<sup>®</sup> nécessite une alimentation en air primaire par le dessous de la plaque d'embase.

QAÏTO<sup>®</sup> donne son meilleur résultat dans les cheminées équipées d'un insert ou dans les poêles à bois ayant cette arrivée d'air par la sole du foyer.

QAÏTO<sup>®</sup> fonctionne aussi dans les cheminées "ouvertes", à certaines conditions (NB 4).

**NB 4 :** Dans certains cas de cheminées ouvertes, l'arrivée d'air peut venir du haut du foyer.

*Si le tirage est suffisant, le QAÏTO peut fonctionner.*

**Il est cependant toujours préférable d'avoir d'une arrivée d'air par la sole du foyer (le bas du foyer).**

**NB 5 :** Veuillez noter que le cendrier et l'arrivée d'air sont parfois combinés.

Le pellet ou granulé de bois est un composant naturel fait de bois broyé, séché et compressé. Son taux d'humidité est de 8% alors que le bois même très sec contient environ 18 à 22 % d'humidité, notamment dans les fibres internes du bois des bûches. Le pellet est donc un combustible qui agit comme du bois. Il doit cependant être conservé dans un endroit sec car il est très hydrophile (il prend l'humidité ambiante facilement).

Le pellet peut être composé de différentes essences de bois (résineux, feuillus) mais ne doit en aucun cas être un composé de luzerne séchée, aggloméré broyé et autres résidus de bois ou de noyaux. QAÏTO<sup>®</sup> ne s'utilise pas avec des copeaux de bois ou de la sciure.

QAÏTO<sup>®</sup> a besoin de pellets secs – 8% d'humidité - pour fonctionner correctement.

•

QAÏTO<sup>®</sup>, comme n'importe quel feu de bois ou de pellets, est influencé par le tirage naturel de la cheminée ou du poêle à bois. Il est donc essentiel de s'assurer que l'écoulement de l'air et des gaz s'effectue « dans le bon sens » et le plus facilement possible :

- Conduit de fumées ramoné avant la mise en service de la cheminée ou du poêle à bois et au moins 1 fois pendant la période d'utilisation (exigence du Règlement Sanitaire Départemental), soit au moins 2 fois par an.
- Prise d'air et conduit d'amenée d'air non obstrués
- VMC (Ventilation Mécanique Contrôlée) stoppée
- Direction et force du vent dominant ne mettant pas la pièce en dépression.
- Joint de vitre changé chaque année.

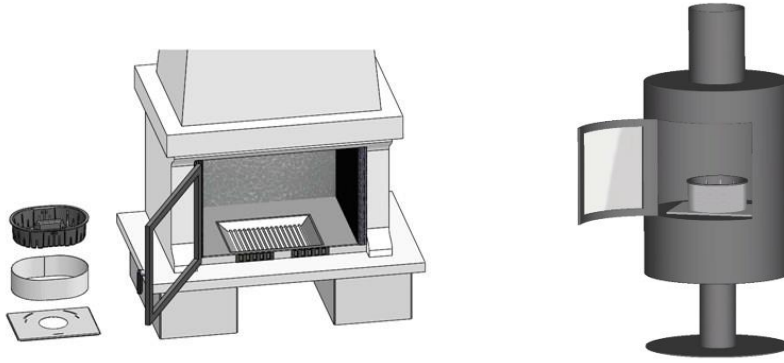
QAÏTO<sup>®</sup>, en qualité d'accessoire installé dans un équipement existant, n'introduit aucune exigence supplémentaire par rapport à celles nécessaires au bon fonctionnement de l'insert, du poêle ou du foyer d'origine brûlant des bûches (se reporter à la notice de l'équipement en place).

### **Avant toute utilisation, veuillez vérifier les points ci-dessous :**

1. Avant de mettre les pellets ou granulé de bois dans votre QAÏTO, vérifiez que les dimensions du produit sont adaptées à votre foyer.
2. Pouvoir calorifique des granulé/puissance délivrée par les différents modèles QAÏTO :  
Le pouvoir calorifique des granulé (pellets) est d'environ 4,6 kWh/kg.

<b>Méthode de calcul de la capacité calorifique des QAÏTO<sup>®</sup>, selon la quantité de pellets contenue dans chaque produit</b>				
	<b>Q10</b>	<b>Q20</b>	<b>Q30</b>	<b>Q30 + QR31</b>
Contenance (+/- 10%)	2 kg	2 kg	3,7 kg	5 kg
Pouvoir calorifique lié à la quantité de pellets	9 kW	9 kW	17 kW	23 kW
Pouvoir calorifique arrondi en kWh	<b>10</b>	<b>10</b>	<b>15</b>	<b>18</b>
<i>NB : le pouvoir calorifique ne correspond pas au rendement calorifique dans la mesure où chaque installation, chaque foyer est un cas spécifique et qu'il techniquement pas possible de mesurer le rendement au niveau de chaque installation individuelle.</i>				

## L'installation en dessins de votre QAÏTO ® dans un foyer de cheminée ou dans un poêle à bois

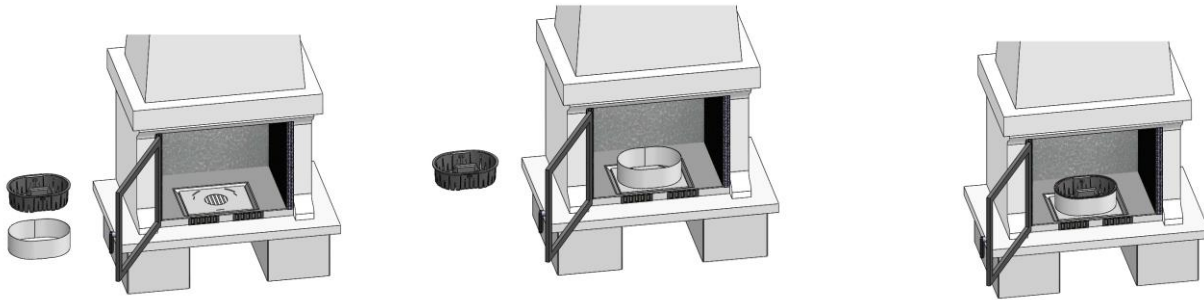


Pour l'installation dans le cadre d'une cheminée ouverte : la procédure est identique.

1 – Le foyer (insert, poêle à bois, cheminée) doit être propre et sans résidus de feu.

2 – Retirez les films de protection de l'embase et de la chemise en Inox avant toute utilisation.

La garantie ne s'applique pas si les films de protection adhésifs n'ont pas été retirés en totalité.



3 - Enlevez le pare-bûches uniquement si nécessaire, et posez la plaque d'embase sur la sole du foyer, le plus au centre possible, rabats vers le bas, pour assurer la circulation de l'air.

Pour des raisons esthétiques (soudure de la chemise), les encoches de positionnement de la chemise du Q20 doivent se situer du côté opposé à la porte de l'insert, soit vers le fond du foyer.

L'encoche de positionnement de la chemise du Q30 doit se situer du côté de la porte de l'insert ou de l'avant du foyer.

4 – La plaque du Q10 se pose à l'intérieur de la chemise, ergots dirigés vers le bas.

Donc, pour le Q10, il convient de placer d'abord la chemise et ensuite la plaque d'embase.

Pour les Q20 et Q30, posez d'abord la plaque de sole au centre du foyer, au-dessus de l'arrivée d'air. Positionnez ensuite la chemise Inox ronde ou ovale sur l'embase en veillant au bon emboîtement du ou des ergots (tenons) de la chemise dans la ou les encoches de la plaque d'embase.

5 - Posez le brûleur en fonte à l'intérieur de la chemise en Inox.

**IMPORTANT** Les parois du brûleur en fonte doivent être **IMPERATIVEMENT** situées à plus de 3cm de la paroi vitrée de votre foyer.

6 - Remplissez votre QAÏTO ® de pellets.

7. Ouvrez l'arrivée d'air au maximum et fermez les éventuelles arrivées secondaires.

**Votre QAÏTO est installé, prêt à l'utilisation.**

7 - Mettez un ou deux allume-feux sur les granulés et allumez-les avec précaution à l'aide d'un briquet ou d'une allumette.

**CONFORT DOMO FRANCE propose des sachets allume-feux très sécurisants, assurant une surface de contact optimale avec les pellets.**

**Ils sont issus du recyclage éco-responsable, 100% naturels, et durent 10 mn.**

**N'hésitez pas à les demander à votre revendeur ou à les acheter sur [www.qaito.fr](http://www.qaito.fr).**

8 - Assurez-vous que l'allume-feu est bien **en contact** avec les granulés de bois (pellets).

9 - Fermez la porte de l'insert ou du poêle.

10 - Assurez-vous que les bouches d'arrivée d'air primaire sont ouvertes à fond pour favoriser l'arrivée d'air dans le foyer ou le poêle.

**Fermez les éventuelles arrivées d'air secondaire ou tertiaire qui vont perturber le début de la combustion.**

Quand la combustion s'est étendue à au moins la moitié de la surface, réglez l'arrivée d'air primaire pour adapter la puissance de votre feu en agissant sur le registre de réglage de l'arrivée d'air de combustion de votre foyer ou de votre poêle.

## Recharge de votre QAÏTO ®

A condition de respecter les règles qui vous sont expliquées ci-après, vous pouvez recharger votre QAÏTO ® à tout moment :

1. lorsque les flammes sont en pleine action
2. lorsque les braises sont encore incandescentes
3. lorsque les braises sont éteintes et que le QAÏTO est chaud
4. lorsque le QAÏTO est refroidi.

**Dans tous les cas, munissez-vous de gants de protection pour éviter de vous brûler et n'ayez pas de vêtements qui pendent dans le foyer (écharpe, cravate, veste ou vêtements amples, etc.).**

1. **lorsque les flammes sont en pleine action :**

N'étouffez JAMAIS la totalité des flammes.

Vous ne devez recharger que sur les  $\frac{3}{4}$  (trois quarts) de la SURFACE du brûleur, soit sur le devant soit sur les côtés du brûleur, pour permettre à la masse de granulés ajoutée de s'enflammer progressivement au contact des granulés en flammes.

Comme lorsque vous rajoutez des bûches dans un feu, il faut prendre les précautions d'usage pour ne pas vous brûler ou enflammer vos vêtements. Soyez donc TRES prudents. Le rajout de pellets est plus facile que la pose d'une bûche dans un foyer. Cela ne prend que quelques secondes.

Vous ne devez cependant pas confier cette tâche à un enfant ou à une personne n'ayant pas les capacités de le faire.

**TRES IMPORTANT** : si vous avez étouffé les flammes en mettant trop de pellets, votre foyer va se mettre à fumer.

Dans ce cas, laissez votre PORTE d'insert ou de poêle OUVERTE pour alimenter le foyer en air frais. Mettez un allume-feu en prenant les précautions d'usage (*les allume-feux proposés par CONFORT DOMO FRANCE répondent parfaitement à ces précautions*).

**NE LAISSEZ JAMAIS LA FUMEE S'ACCUMULER DANS LE FOYER.** Les fumées peuvent s'enflammer brutalement si elles sont sous pression.

Il faut TOUJOURS rester à proximité du foyer à chaque recharge et ouvrir immédiatement la porte en cas d'étouffement totale des flammes.

2. **lorsque les braises sont encore incandescentes :**

N'étouffez JAMAIS la totalité des braises incandescentes (rouges ou rougeoyantes).

Vous ne devez recharger que sur les TROIS – QUARTS de la SURFACE du brûleur, pour permettre à la masse de granulés ajoutée de s'enflammer progressivement au contact des braises incandescentes.

Ouvrez de nouveau à fond l'arrivée d'air primaire.

Comme lorsque vous rajoutez des bûches dans un feu de braises, il faut prendre les précautions d'usage pour ne pas vous brûler ou enflammer vos vêtements. Soyez donc TRES prudents. Le rajout de pellets est plus facile que la pose d'une bûche dans un foyer. Cela ne prend que quelques secondes.

Vous ne devez pas confier cette tâche à un enfant ou à une personne n'ayant pas les capacités de le faire.

**TRES IMPORTANT** : si vous avez étouffé les braises incandescentes en mettant trop de pellets, votre foyer va se mettre à fumer.

Dans ce cas, laissez votre PORTE d'insert ou de poêle OUVERTE pour alimenter le foyer en air frais. Mettez un allume-feu en prenant les précautions d'usage (*les allume-feux proposés par CONFORT DOMO FRANCE répondent parfaitement à ces précautions*).

**NE LAISSEZ JAMAIS LA FUMEE S'ACCUMULER DANS LE FOYER.** Les fumées peuvent s'enflammer brutalement si elles sont sous pression.

Il faut TOUJOURS rester à proximité du foyer à chaque recharge et ouvrir immédiatement la porte en cas d'étouffement totale des braises.

3. **lorsque les braises sont éteintes et que le QAÏTO est encore chaud**

Attention : le brûleur QAÏTO est en fonte et il diffuse de la chaleur plusieurs heures après la dernière combustion.

Lorsque le brûleur est chaud, mais que les braises sont totalement éteintes, vous pouvez recharger sur la totalité du brûleur.

Il faut alors rajouter un ou deux allume-feux et ouvrir à fond l'arrivée d'air primaire, pour permettre à la masse de granulés ajoutée de s'enflammer progressivement. Pensez à bloquer les éventuelles arrivées d'air secondaires.

Comme lorsque vous rajoutez des bûches dans un foyer, il faut prendre les précautions d'usage pour ne pas vous brûler ou enflammer vos vêtements. Soyez donc TRES prudents. Le rajout de pellets est plus facile que la pose d'une bûche dans un foyer. Cela ne prend que quelques secondes.

Vous ne devez pas confier cette tâche à un enfant ou à une personne n'ayant pas les capacités de le faire.

4. **lorsque le QAÏTO ® est refroidi.**

*Attention : le brûleur QAÏTO est en fonte et il diffuse de la chaleur plusieurs heures après la dernière combustion.*

Lorsque le brûleur est froid, vous pouvez recharger sur la totalité du brûleur. Vous êtes dans la situation de démarrage du QAÏTO ® expliquée lors de l'installation.

Il faut mettre un ou deux allume-feux et ouvrir à fond l'arrivée d'air primaire, pour permettre à la masse de granulés ajoutée de s'enflammer progressivement. Pensez à bloquer les éventuelles arrivées d'air secondaires.

*Comme lorsque vous démarrez un feu de bûches dans votre foyer, il faut prendre les précautions d'usage pour ne pas vous brûler ou enflammer vos vêtements. Soyez donc TRES prudents. Le rajout de pellets est plus facile que la pose d'une bûche dans un foyer. Cela ne prend que quelques secondes.*

*Vous ne devez cependant pas confier cette tâche à un enfant ou à une personne n'ayant pas les capacités de le faire.*

## Fin de combustion

Comme pour un feu de bûches, le feu de pellets dans votre QAÏTO s'éteindra de lui-même lorsqu'il n'y aura plus de combustible (granulés / pellets). N'aspirez pas les cendres avant refroidissement complet de votre QAÏTO ®. Attention, la fonte et l'inox conserve la chaleur plusieurs heures après l'extinction du feu et la combustion des granulés de bois (pellets).

Avant d'aspirer les cendres résiduelles post combustion, assurez-vous que celles-ci sont froides.

**ATTENTION :** la couche de cendres peut masquer des braises incandescentes. Un délai d'attente de plusieurs heures est recommandé entre l'extinction apparente du foyer et l'opération de nettoyage. Aspirez totalement les cendres résiduelles dans le foyer et dans le tiroir à cendres.

## L'entretien de votre QAÏTO ®

Le pellet normalisé (DIN +) produit très peu de cendres, environ 5 fois moins que la bûche naturelle ou de synthèse. Votre QAÏTO ® accepte d'être "relancé" sur un lit de cendres. Cependant pour éviter toute accumulation, nous conseillons un nettoyage régulier par aspiration des cendres, dans le respect des règles de sécurité définies plus avant.

Nous rappelons que **le retrait des cendres ne peut être effectué que lorsque le foyer est complètement éteint et froid.**

Brûlant un combustible naturellement sec, votre QAÏTO ® ne dégage qu'une quantité infime de condensats. Les dépôts sur les parois du foyer et notamment sur la vitre de la porte sont constitués essentiellement de poussières peu adhérentes. Une éponge humide et un chiffon sec suffiront la plupart du temps à éliminer ces dépôts et à éviter ainsi l'emploi de décapants corrosifs dangereux pour le manipulateur et agressifs pour le matériel. Si vous utilisez des produits de nettoyage, vérifiez leur compatibilité environnementale.

Attendez que l'ensemble du foyer de la cheminée (ou du poêle) et du QAÏTO ® soit refroidi avant de nettoyer la vitre.

**Information : CONFORT DOMO FRANCE propose un liquide dégraissant et désuiffant, réf CD1100**

**100% éco-responsable ET notamment sans soude caustique.**

**N'hésitez pas à le demander à votre revendeur ou à l'acheter sur [www.qaito.fr](http://www.qaito.fr).**

## Consignes de Sécurité et Conseils d'utilisation

**La société CONFORT DOMO FRANCE DECLINE TOUTE RESPONSABILITE EN CAS D'INCIDENT, ACCIDENT ou DOMMAGE MATERIEL CONSECUTIF AU NON RESPECT DES RECOMMANDATIONS ET PRECONISATIONS CI-DESSOUS. LA GARANTIE CONTRACTUELLE CESSE IMMEDIATEMENT EN CAS D'ECART AVEC LES PRECONISATIONS D'INSTALLATION ET D'UTILISATION DU QAÏTO ® .**

- N'utilisez que des pellets (granulés de bois) de qualité normalisée, Ø 6 mm minimum, respectant les normes en vigueur (« labels « NF » ou « DIN+ » spécifiés sur l'emballage du combustible). Un granulé de qualité assure un fonctionnement optimal et préserve l'ensemble de l'équipement.

- Puisez au dernier moment les granulés dans leur emballage d'origine pour les préserver de l'humidité ambiante.

Placez un sac de pellets près de votre foyer pour être sûr que les pellets restent bien secs.

**CONFORT DOMO FRANCE propose des seaux à pellets (CD 0601) ou un seau-siège PRES-DU-FEU (CD 0602) avec un plateau de bois de fermeture, pour vous permettre d'avoir la recharge de pellets à proximité du foyer. Le seau PRES-DU-FEU est également un siège qui vous permettra de vous asseoir pour recharger le QAÏTO sans vous fatiguer le dos.**

**C'est également plus pratique pour nettoyer le foyer sans fatigue.**

**N'hésitez pas à le demander à votre revendeur ou à l'acheter sur [www.qaito.fr](http://www.qaito.fr).**

- Refermez bien les sacs de pellets entamés ou transvasez le reste du sac dans un conteneur étanche à l'humidité et à la poussière (seau PRES-DU-FEU).
- Stockez les sacs neufs et entamés à l'abri de l'humidité. Mouillés ou soumis longuement à l'humidité ambiante, les granulés se délitent et provoquent des fumées lors de la combustion.

- Evitez de transvaser dans votre QAÏTO ® les poussières et débris de petite taille (fines) contenus dans le fond du sac. Les poussières et débris s'opposent à la bonne répartition de l'air de combustion dans la masse de granulés à brûler et peuvent s'enflammer brutalement lors du rechargement.

- Utilisez des allume-feux ou sachets d'allumage non polluants (voir les allume-feux proposés par CONFORT DOMO FRANCE), à base de copeaux de bois de recyclage agglomérés avec de la cire végétale, et suivez les préconisations ci-dessous.

- Ne tentez jamais de relancer un feu apparemment éteint par apport de combustible liquide ou pulvérulent (risque élevé d'explosion entraînant blessures graves, endommagement des matériels et propagation incendiaire).

**Attention ! Ne pas utiliser d'allume-feu liquide, ou carburant type gazole, kérosène, pétrole lampant, essence, alcool ou autre liquide inflammable, volatil ou non (risque majeur d'inflammation brutale entraînant des blessures graves pour les personnes et pouvant endommager les matériels).**

- Une fois les pellets en combustion dans votre QAÏTO ®, il est préférable de refermer la porte de l'insert (ou du poêle). N'ouvrez celle-ci que pour l'allumage et les rechargements.
- L'appareil étant en fonctionnement, ouvrez la porte avec précaution. Une ouverture brutale peut entraîner un appel d'air soufflant la flamme ou un retour de flamme vers l'opérateur.

**Attention :** *tout comme avec les bûches, les parois, la poignée de porte et les accessoires de réglage de l'appareil peuvent être très chauds et provoquer des brûlures. Pour le rechargement du QAÏTO ® et la manipulation du réservoir de granulés de bois, nous recommandons d'utiliser des gants thermoisolants de qualité.*

- Conservez l'emballage d'origine pour stocker votre QAÏTO ® en cas de retour aux bûches. L'emballage de votre QAÏTO ® protège ses composants contre les conséquences de chocs ou écrasements.
- Ne tentez jamais de modifier les caractéristiques mécaniques ou dimensionnelles des composants de QAÏTO ®
- Le brûleur en fonte du QAÏTO ® est, à l'état neuf, protégé de la corrosion par un traitement de surface (peinture ou apprêt de présentation commerciale) incorporant une très faible fraction de dérivés pétroliers. Ce revêtement sera détruit par la température élevée régnant dans le foyer pendant le fonctionnement du QAÏTO ®. Ce revêtement peut parfois dégager une légère fumée lors des premières flambées. En fermant la porte de votre foyer, vous ne devez pas sentir d'odeur particulière.

## REMARQUES IMPORTANTES :

QAÏTO ® est et demeure un ACCESSOIRE de CHAUFFAGE.

**Il ne peut en AUCUN CAS être utilisé pour chauffer ENTIEREMENT une maison.**

**QAÏTO ® ne nécessite aucun changement de la structure de votre foyer.**

Son efficacité se limite à la pièce où se trouve le foyer – cheminée ou poêle à bois.

QAÏTO ® peut, dans certains cas, rayonner vers d'autres pièces.

Cela dépend de l'isolation de la maison et de la situation du foyer au sein de la maison.

## IMPORTANT

Il se peut que dans certains cas, l'arrivée d'air de votre foyer soit trop importante et que la fonte du brûleur se mette à rougir (principe du feu de forge). La partie supérieure de la cheminée intérieure du brûleur rougit (fonte incandescente).

Dans ce cas, il faut soit réduire l'arrivée d'air, soit arrêter le fonctionnement du QAÏTO ® en ne l'alimentant plus et en le laissant refroidir complètement.

Si le QAÏTO ® est soumis plusieurs fois à un "feu de forge", la cheminée risque rapidement de se désolidariser du brûleur.

Cela est facilement vérifiable : le sommet de la cheminée intérieure du brûleur se "décolle".

**Tout brûleur QAÏTO ® ayant subi ce phénomène de "feu de forge" ne sera NI REPRIS, NI ECHANGE.**

## GARANTIE CONTRACTUELLE

**Garantie du produit: le produit est garanti 2 ans à compter de la date d'achat.**

La garantie n'est valable que si votre QAIÏTO a été installé et utilisé selon les recommandations et préconisations décrites par la notice fournie avec l'appareil. Toute casse liée à un choc ne sera pas prise en compte par le SAV (Service après-vente).

Tout QAIÏTO® déjà utilisé ne sera NI REPRIS, NI ECHANGE.

En cas de problème, le bon ci-dessous vous permettra de nous retourner le produit pour analyse.



### BON DE GARANTIE



CONFORT DOMO FRANCE

4 rue de la Garenne

51 140 Châlons sur Vesle

+33 (0) 6 07 95 48 56

contact@qaito.fr

**www.qaito.fr**

Date d'achat :...

Acquéreur : Nom –Prénom : ...

Adresse : .....

Code postal .....

Ville .....

.....Pays .....

Vendeur ou Magasin Distributeur : .....